

12. 11. 2015



T A
Č R

Program **Omega**

Trendy v kvalitě pracovního života v ČR

Jan Červenka

CVVM SOÚ AV ČR, v.v.i.

jan.cervenka@soc.cas.cz

12. 11. 2015



T A
Č R

Program **Omega**

Objektivní změny v oblasti práce

- Oblast práce se v posledních desetiletích dynamicky proměňuje v souvislosti s širšími změnami v ekonomice a ve společnosti.
- Transformace ekonomického systému po roce 1989, privatizace, otevření ekonomiky, příliv zahraničního kapitálu, globalizace, integrační procesy, nové technologie, computerizace aj.
- Mění se sektorová a odvětvová struktura ekonomiky, klesá podíl priméru a sekundéru na zaměstnanosti ve prospěch terciéru a kvartéru.

Objektivní změny v oblasti práce

- V rámci sekundárního sektoru dochází ke změnám v odvětvové skladbě.
- Pokles zaznamenala odvětví jako zemědělství, lesnictví a rybolov, těžební průmysl, textilní a kožedělný průmysl, stavebnictví, výroba a opravy strojů a zařízení, výroba kovů a kovodělných výrobků, dřevozpracující, papírenský a polygrafický průmysl, potravinářský a tabákový průmysl, chemický, farmaceutický a rafinérský průmysl, výroba a rozvod elektřiny, plynu a vody a výroba ostatních nekovových minerálních výrobků.

Objektivní změny v oblasti práce

- Opačný trend vzestupu (zejm. od ukončení transformační deprese z 1. poloviny 90. let 20. století) je vidět v rámci sekundéru v případě výroby elektrických a optických přístrojů, výroby dopravních prostředků a výroby pryžových a plastových výrobků, celkově největší nárůsty zaznamenala odvětví terciéru a kvartéru jako činnosti v oblasti nemovitostí, pronájmu, výzkumu a vývoje, ubytování a stravování, peněžnictví a bankovníctví a ostatních služeb, v menší míře rostla i zaměstnanost ve školství, zdravotní a sociální péči a veterinárních činnostech, v dopravě a komunikacích a rovněž ve veřejné správě a obraně.

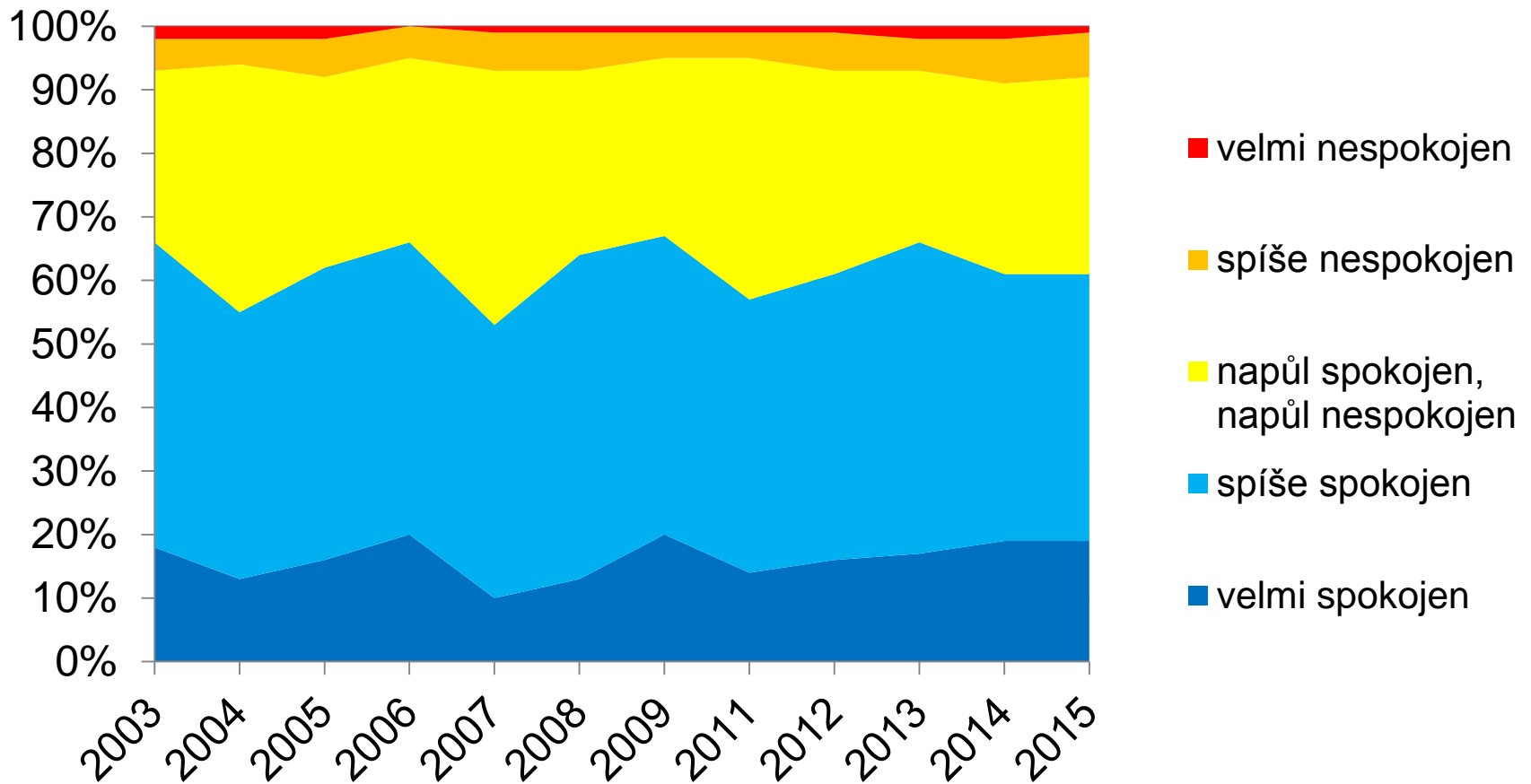
Objektivní změny v oblasti práce

- Období ekonomické recese či stagnace (1997-99; konec 2008-2013) spojené s nárůstem či udržováním poměrně vysoké nezaměstnanosti a bankroty podniků.
- Tyto procesy mají řadu přímých i nepřímých dopadů do oblasti práce.
- Snížená stabilita a „jistota“ pracovních míst. Lidé jsou častěji nuceni měnit zaměstnání a mnohdy i zcela změnit svou profesi, rekvalifikovat se, případně přijmout pracovní příležitost neodpovídající jejich kvalifikaci.
- V populaci od 15 do 64 let bez studujících a důchodců téměř dvě pětiny (38,6 %) mají osobní zkušenost s nezaměstnaností trvající 6 měsíců či déle, čtvrtina (24,9 %) podle vlastního vyjádření prodělala takovou zkušenost v průběhu posledních 5 let.

Objektivní změny v oblasti práce

- Klesá podíl extrémně fyzicky namáhavé a nebezpečné práce vykonávané v zdravotně rizikových či škodlivých podmínkách.
- Roste podíl psychicky zatěžující a náročné práce, mj. v důsledku rostoucího tlaku na výkon, pracovní tempo a flexibilitu pracovníků (jednání s lidmi, stírání hranice mezi pracovním a soukromým životem – lidé si „berou“ práci domů, jsou k dispozici klientům i v době „volna“ po telefonu nebo e-mailu, jsou nuceni se rychle adaptovat na různé změny v organizaci práce, v technologiích atd.). Výsledkem je narůstající stres a výskyt nových psychických onemocnění jako je např. syndrom vyhoření.

Spokojenost se současným zaměstnáním – vývoj v čase



12. 11. 2015



T A
Č R

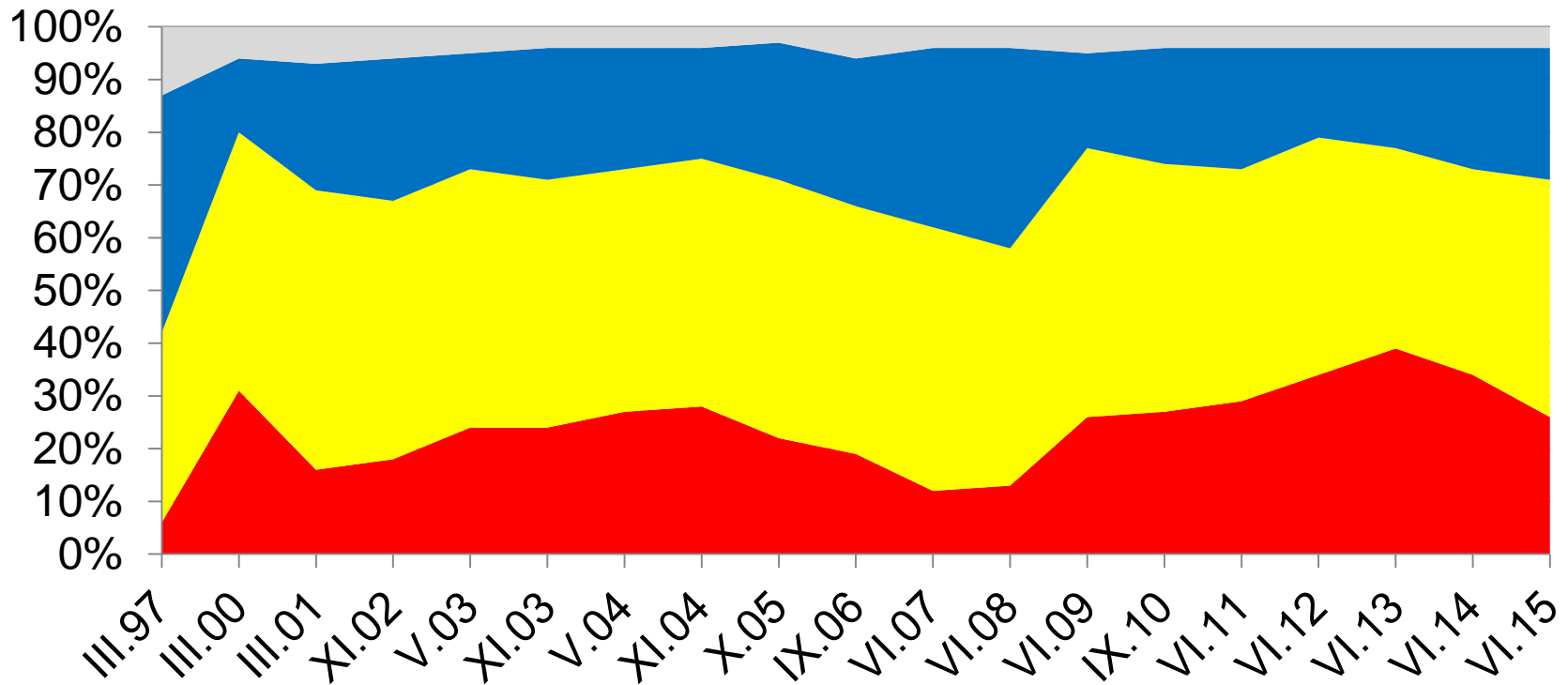
Program **Omega**

Spokojenost se současným zaměstnáním

- Podíl explicitně nespokojených na pětibodové škále se poměrně stabilně pohybuje pod hranicí 10 %. Na jinak konstruované škále z hlediska délky a popisu kategorií by mohl být o něco vyšší (např. 13,4 % v KPŽ 2014).
- K významným změnám dochází v rozložení odpovědí mezi kategoriemi „velmi spokojen“, „spíše spokojen“ a „napůl spokojen, napůl nespokojen“ – není zcela jasné proč k tomu dochází, ale některé pozitivní posuny v tomto ohledu časově odpovídají výrazným propadům v očekáváních ekonomického vývoje – nejistota v ekonomice může posilovat pocit spokojenosti s prací u těch, kteří ji mají. Změny u některých jiných otázek, jako např. u názorů na hlavní příčinu nezaměstnanosti, s tím korespondují zcela jednoznačně.

Názory na hlavní příčinu nezaměstnanosti – většina nezaměstnaných...

- nemůže sehnat vůbec žádnou práci
- nemůže sehnat vhodnou práci
- nemá zájem pracovat
- neví



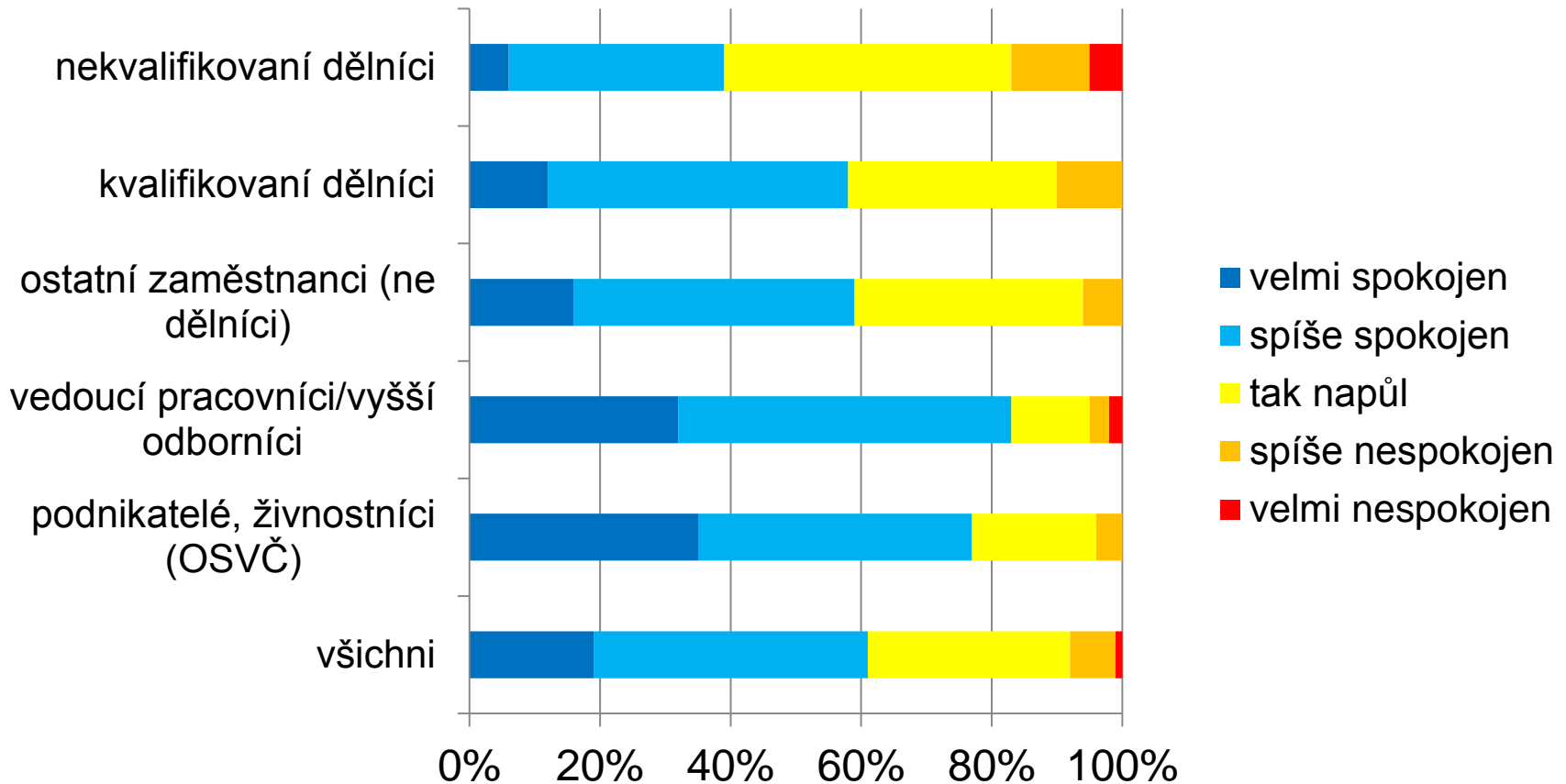
12. 11. 2015



T A
Č R

Program **Omega**

Spokojenost se současným zaměstnáním – podle profese



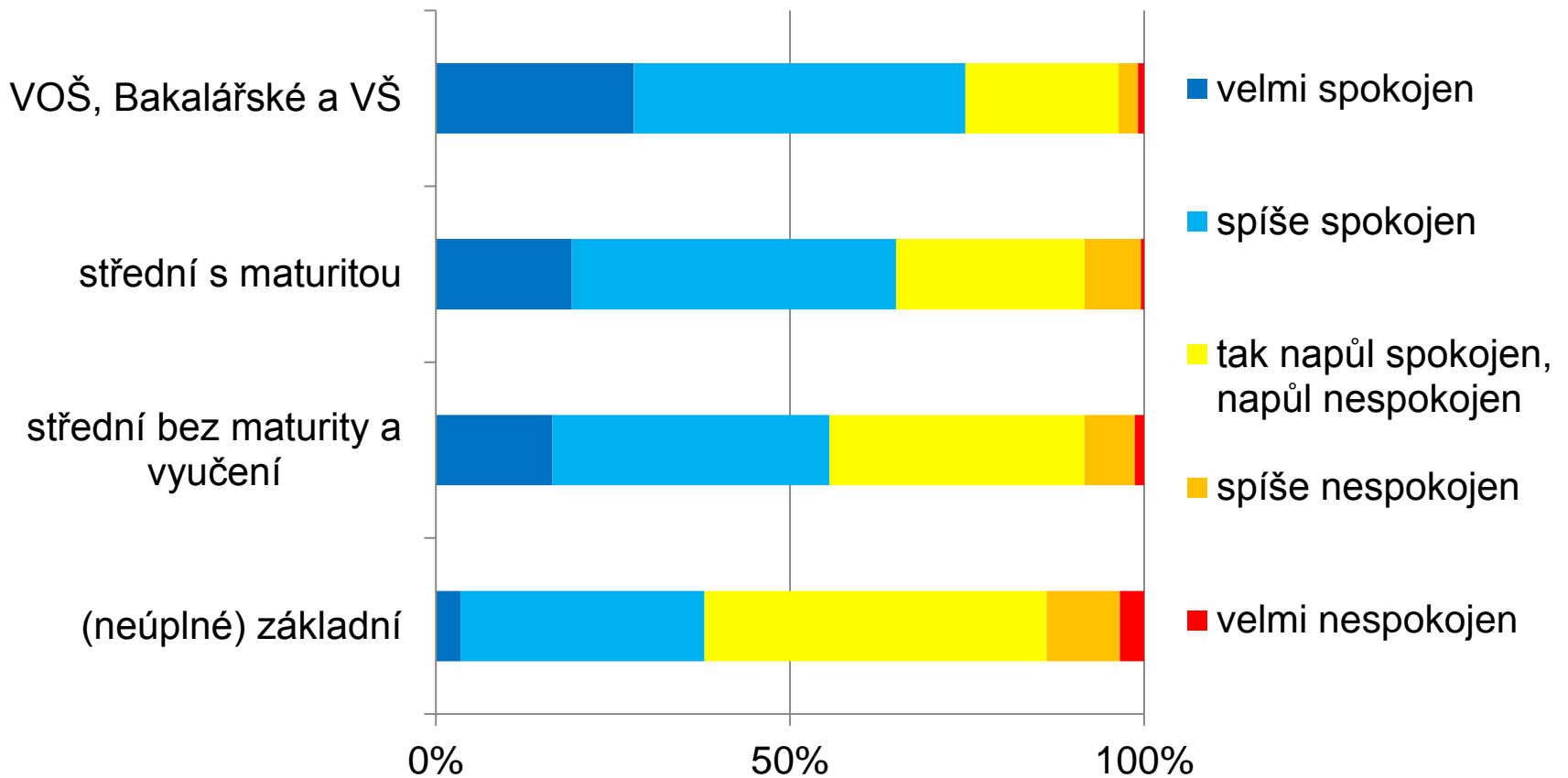
12. 11. 2015



T A
Č R

Program **Omega**

Spokojenost se současným zaměstnáním podle vzdělání



12. 11. 2015



T A
Č R

Program **Omega**

Spokojenost se současným zaměstnáním

- Významně koreluje s osobním příjmem dotázaného ($SR=-0,238$), ale ještě silnější vazbu vykazuje ve vztahu k subjektivnímu hodnocení životní úrovně vlastní domácnosti ($SR=0,376$) a subjektivnímu hodnocení materiálních životních podmínek domácnosti ($SR=0,412$), stejně jako ke spokojenosti s životem ($SR=0,369$).
- Podle věku a pohlaví se významné rozdíly neobjevují.

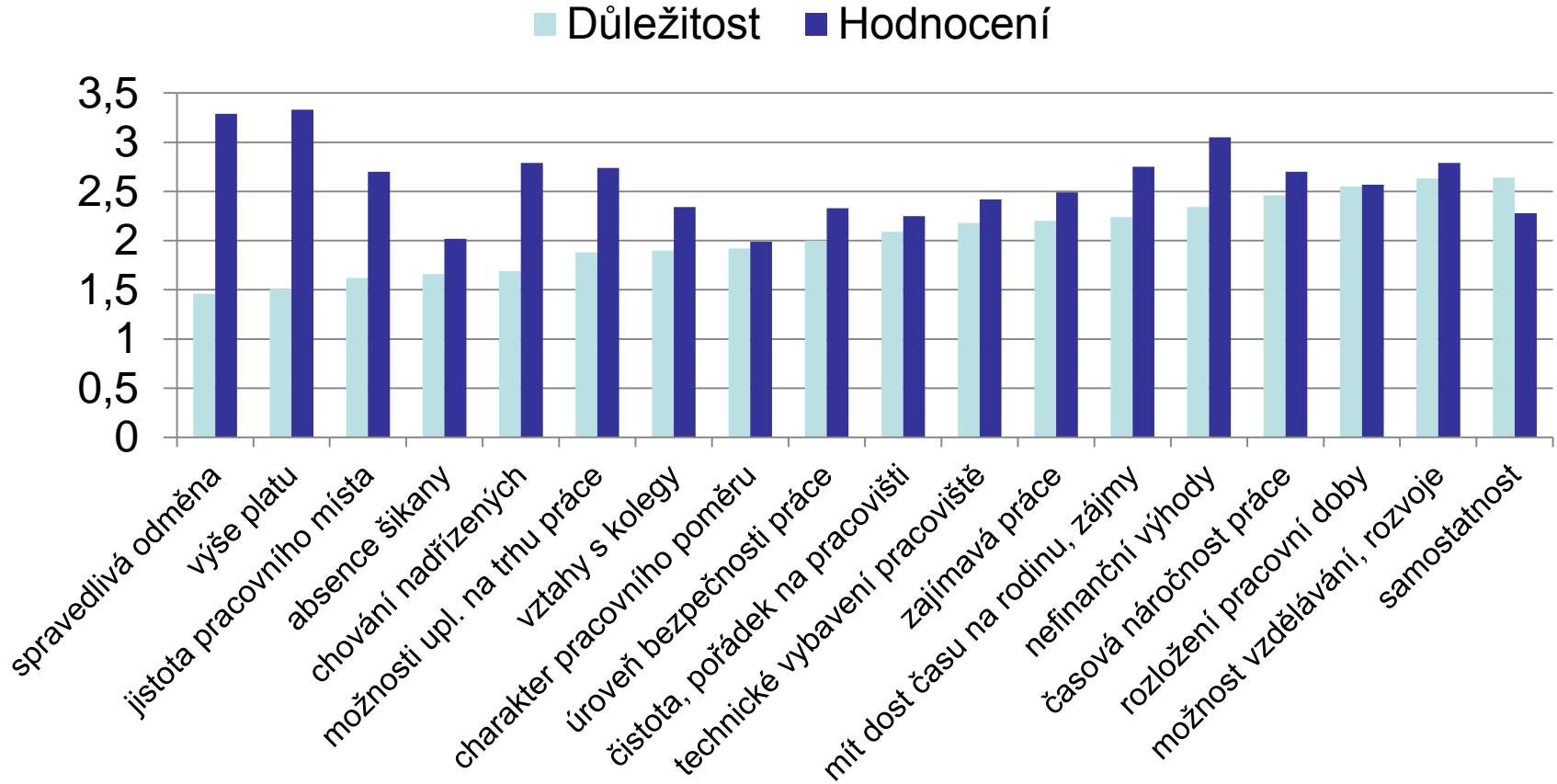
Postoje k dílčím aspektům práce v současném zaměstnání

- Jako vůbec nejdůležitější aspekty práce se v realizovaných výzkumech stabilně ukazují být jistota pracovního místa, absence šikany v zaměstnání, výše platu a spravedlnost odměňování.
- U některých dílčích aspektů, jako např. u nefinančních výhod, chování nadřízených, vztahů s kolegy, možnosti dalšího uplatnění na trhu práce, časové náročnosti práce, rozložení pracovní doby, zajímavosti práce, možnosti dalšího vzdělávání, ale i spravedlnosti odměňování došlo mezi roky 2008 a 2013 k určitému poklesu připisované důležitosti.

Postoje k dílčím aspektům práce v současném zaměstnání

- V hodnocení se z nejvýznamnějších aspektů práce v popředí pohybuje absence šikany, naopak jistota pracovního místa a (navzdory dílčímu zlepšení) spravedlnost odměňování i výše platu patří k těm relativně méně příznivě hodnoceným.
- Pozitivní trend v hodnocení mezi roky 2008 a 2013 lze zaznamenat kromě již zmíněného u chování nadřízených, technického vybavení pracoviště, čistoty a pořádku na pracovišti.
- Naopak jisté zhoršení je patrné u nefinančních výhod, možnosti vzdělávání a rozvoje, možnosti dalšího uplatnění na trhu práce a časové náročnosti práce.

Důležitost a hodnocení dílčích aspektů práce v roce 2008



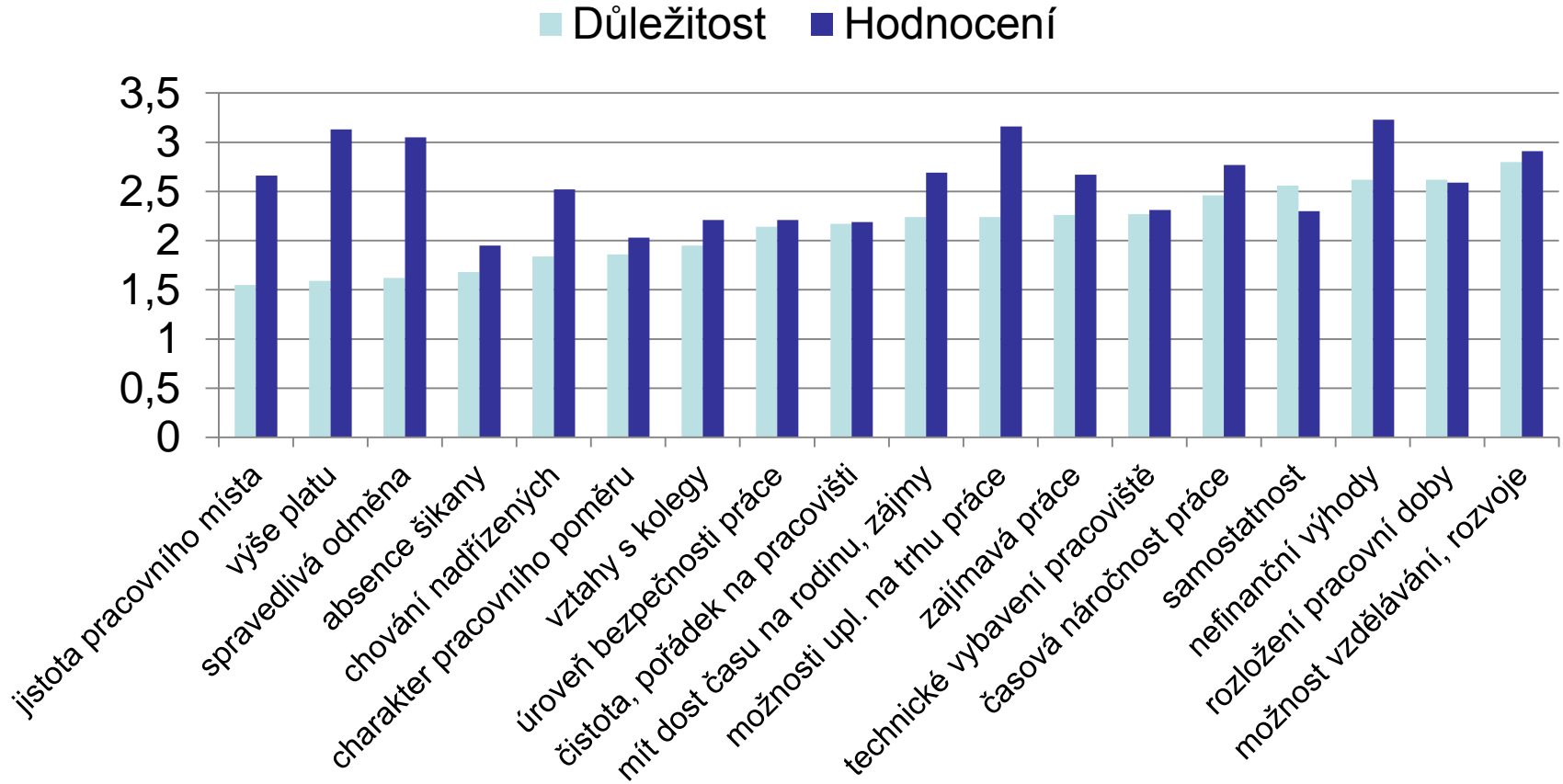
12. 11. 2015



T A
Č R

Program **Omega**

Důležitost a hodnocení dílčích aspektů práce v roce 2011



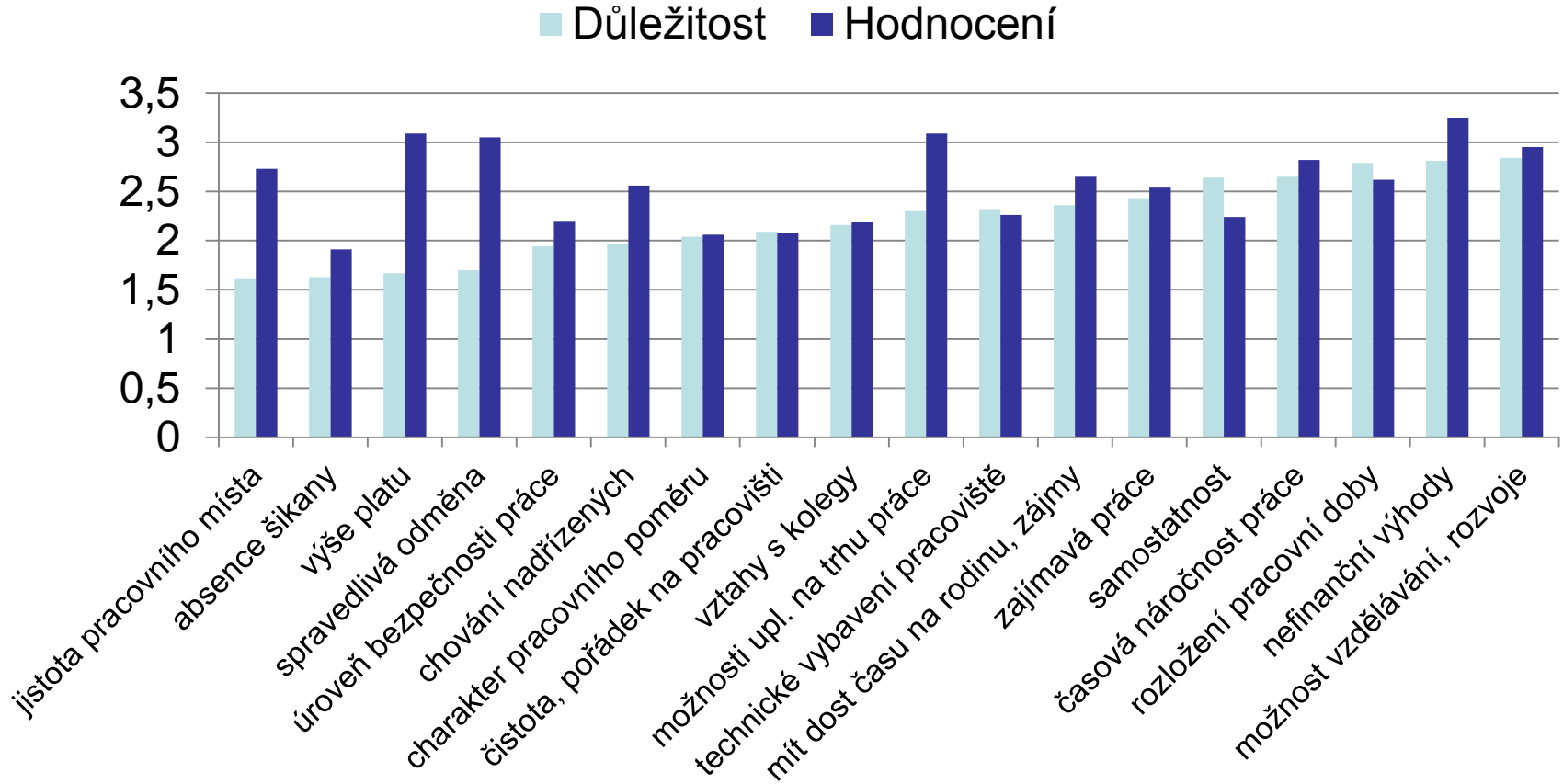
12. 11. 2015



T A
Č R

Program **Omega**

Důležitost a hodnocení dílčích aspektů práce v roce 2013



12. 11. 2015

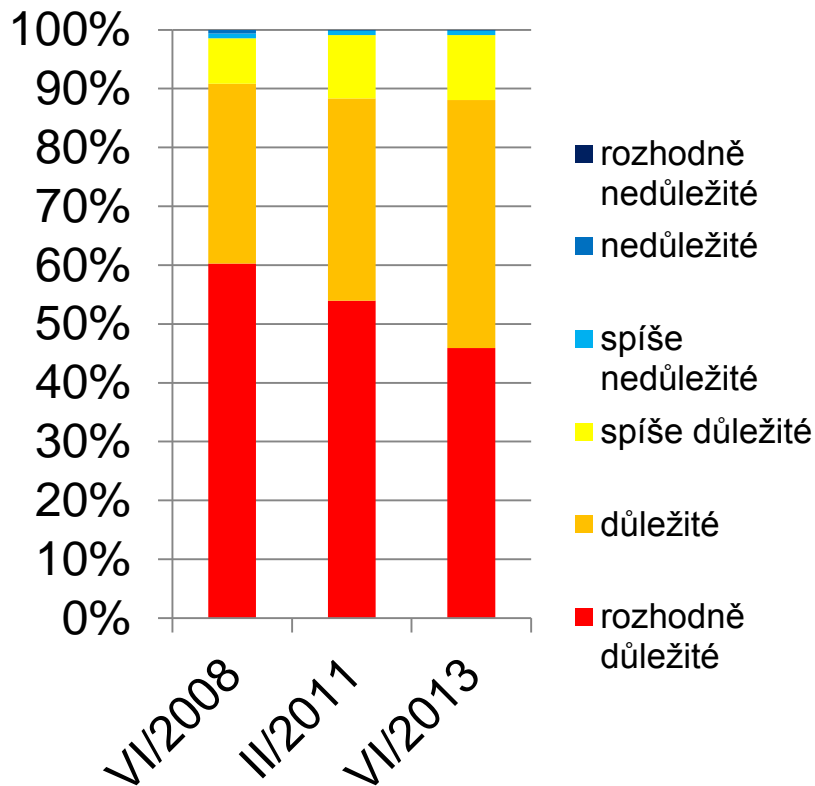


T A
Č R

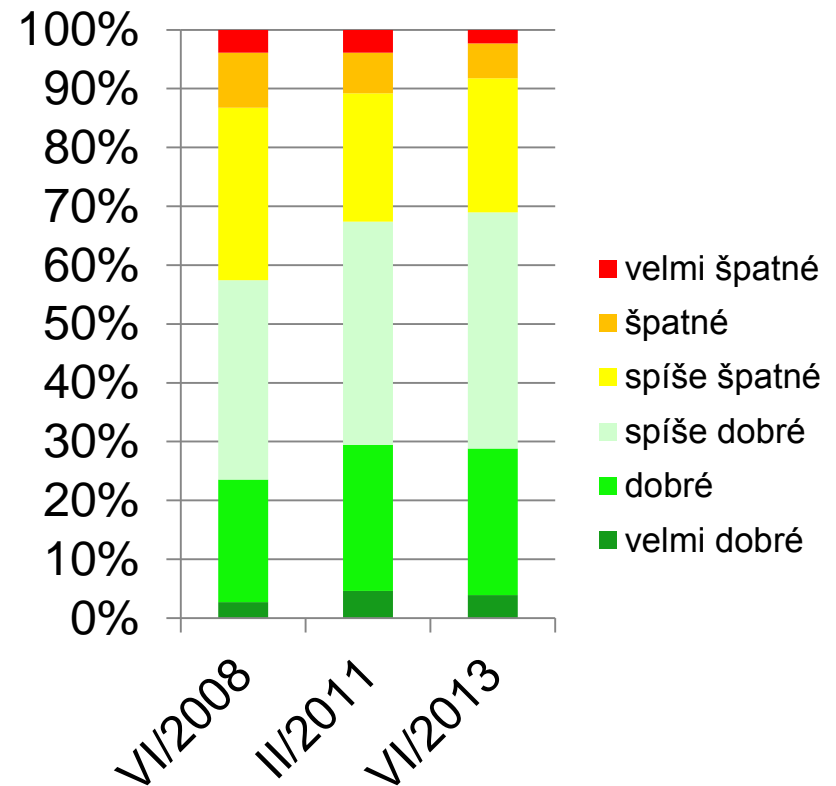
Program **Omega**

Postoje k dílčím aspektům práce – výše platu

Důležitost (1,51, 1,59, 1,67)

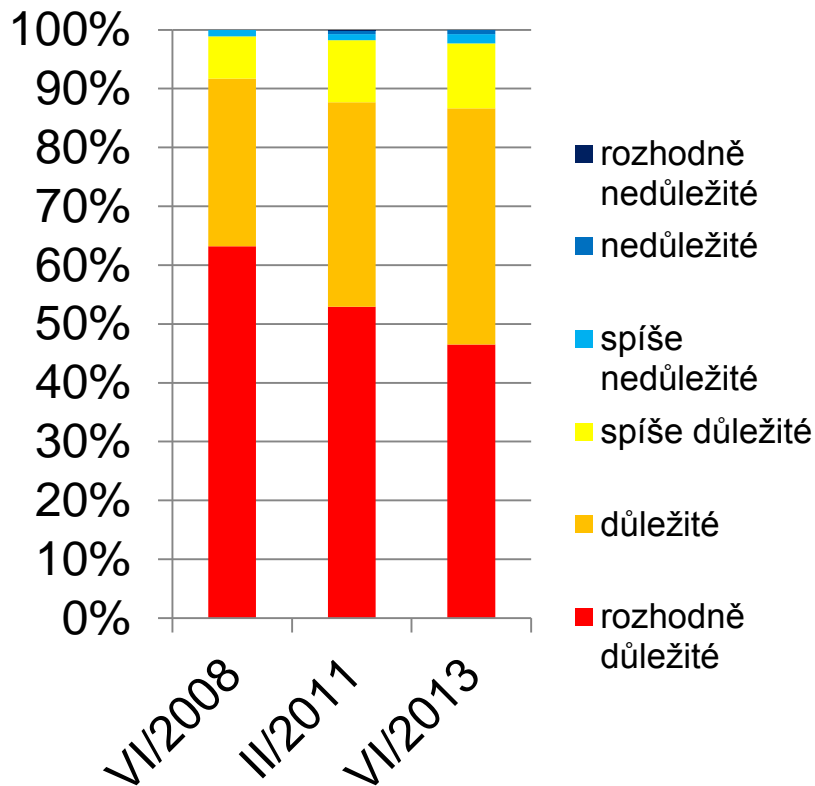


Hodnocení (3,33, 3,13, 3,09)

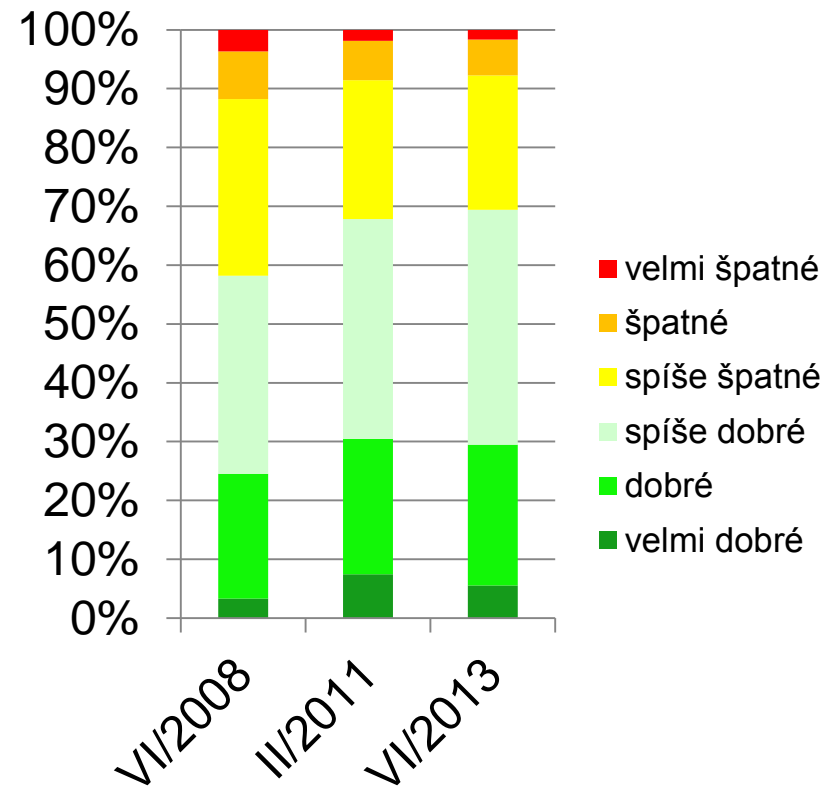


Postoje k dílčím aspektům práce – spravedlivost odměňování

Důležitost (1,46, 1,62, 1,70)

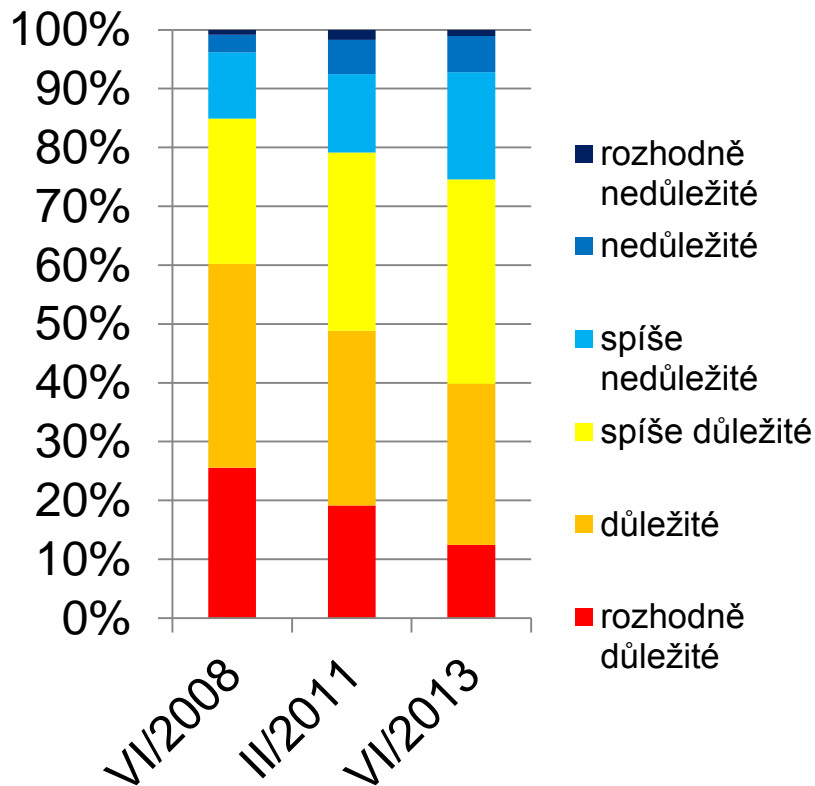


Hodnocení (3,29, 3,05, 3,05)

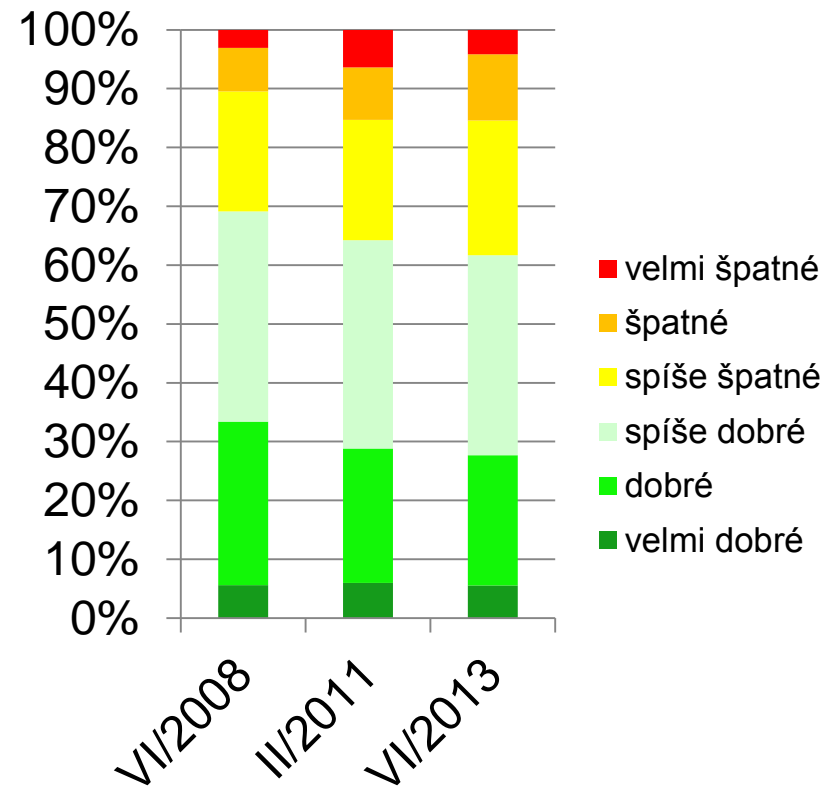


Postoje k dílčím aspektům práce – nefinanční výhody

Důležitost (2,34, 2,62, 2,81)

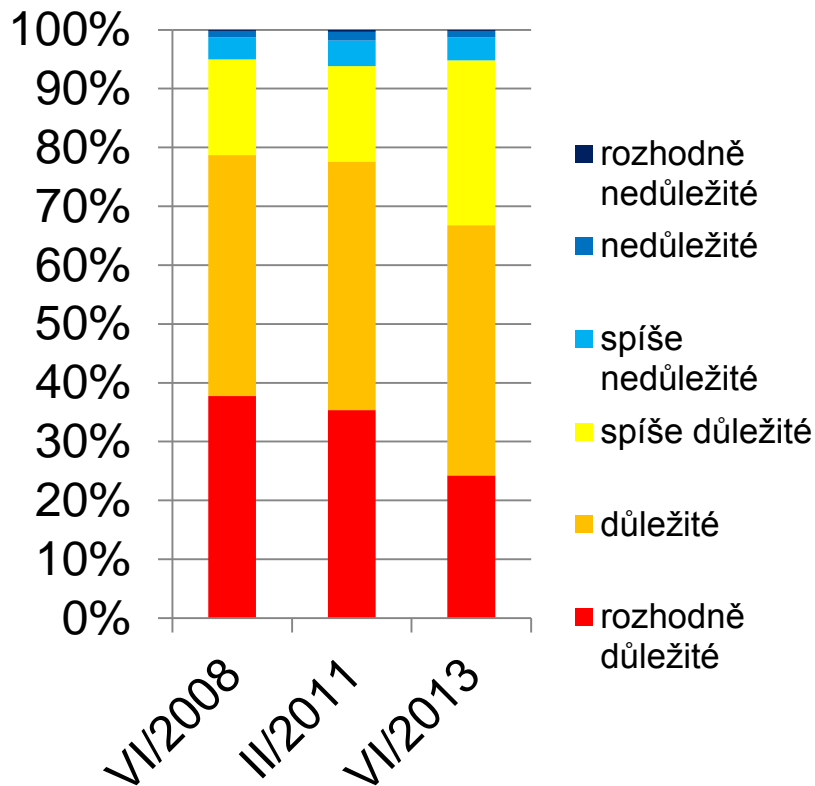


Hodnocení (3,05, 3,23, 3,25)

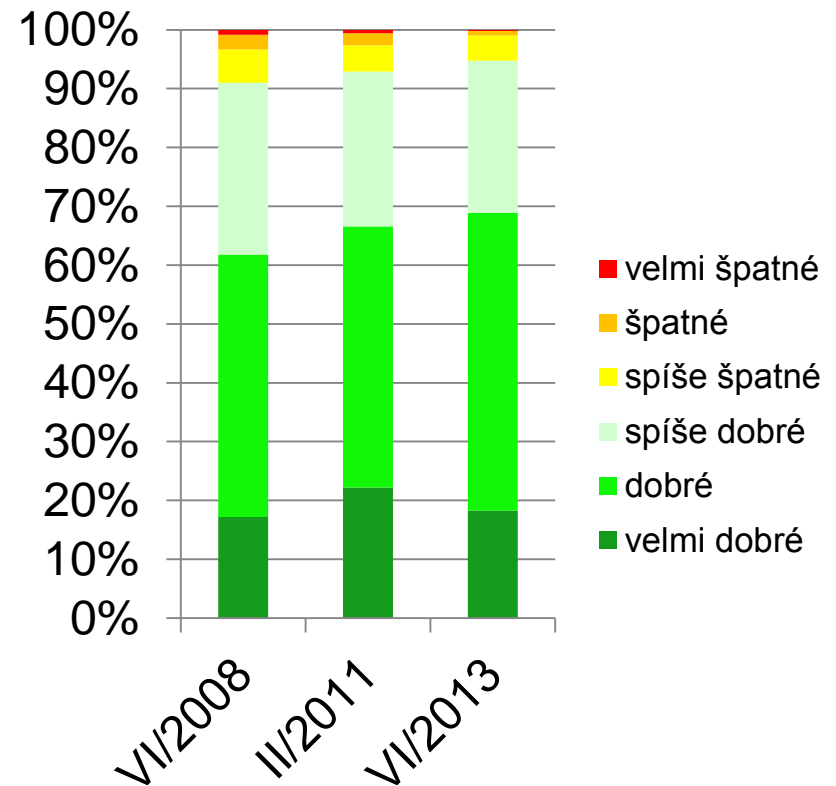


Postoje k dílčím aspektům práce – vztahy s kolegy

Důležitost (1,90, 1,95, 2,16)

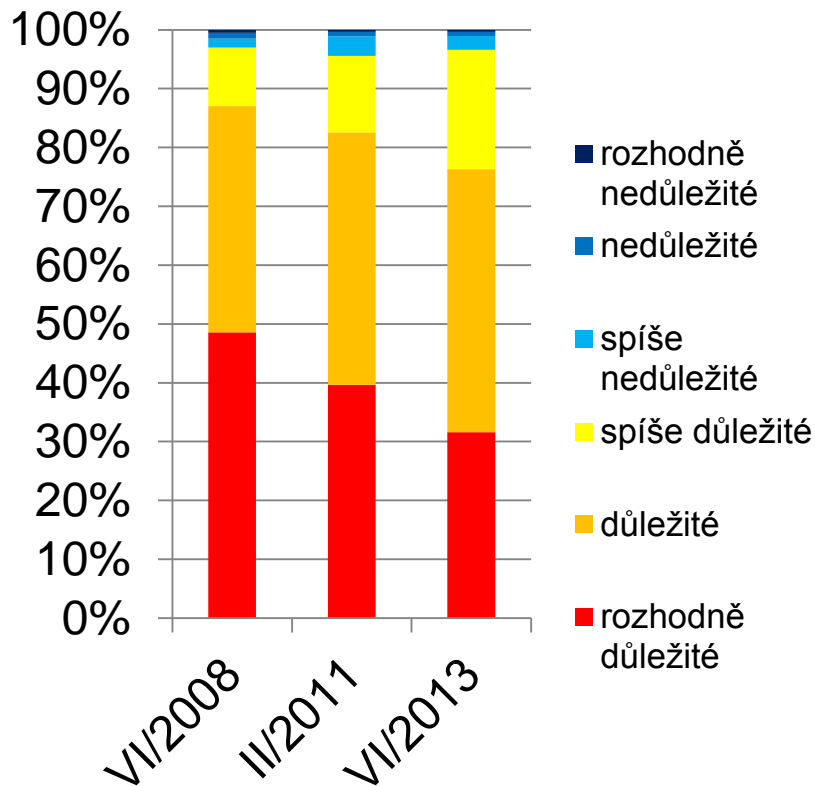


Hodnocení (2,34, 2,21, 2,19)

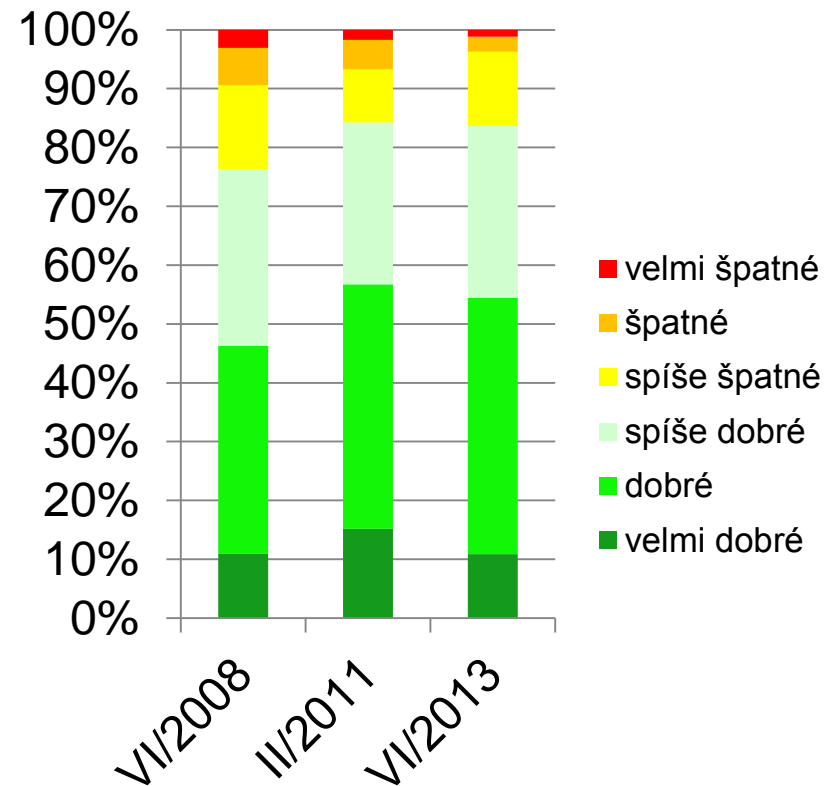


Postoje k dílčím aspektům práce – chování nadřízených

Důležitost (1,69, 1,84, 1,97)

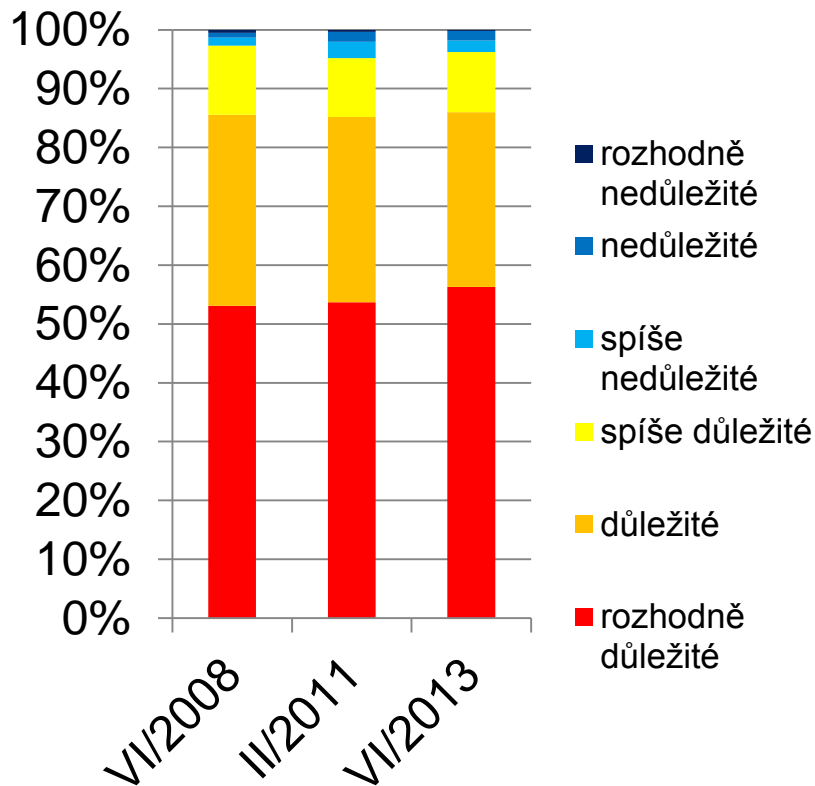


Hodnocení (2,79, 2,52, 2,56)

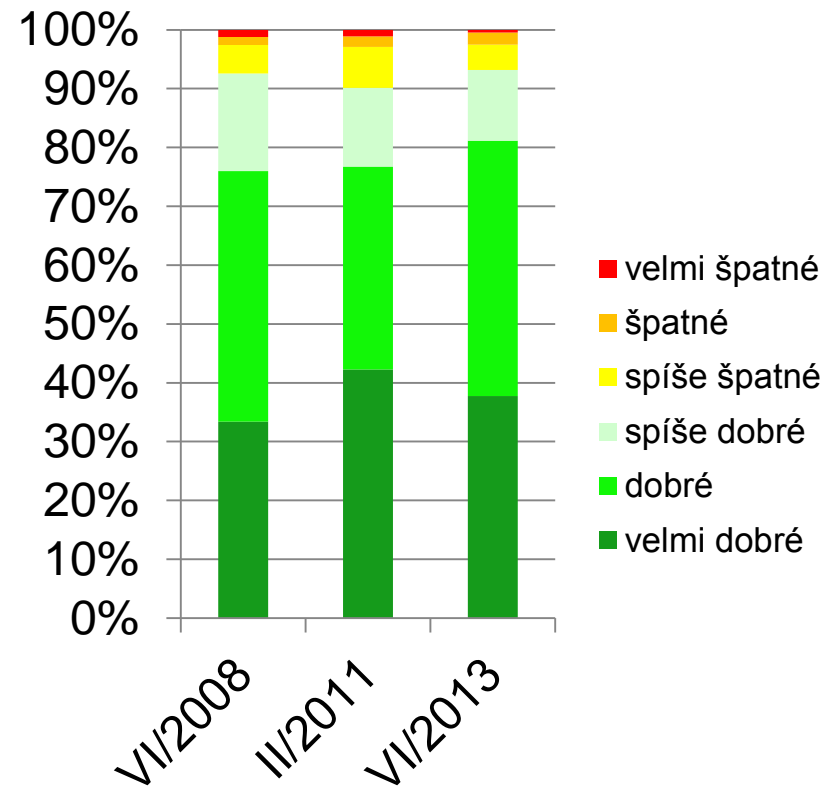


Postoje k dílčím aspektům práce – absence šikany na pracovišti

Důležitost (1,66, 1,68, 1,63)

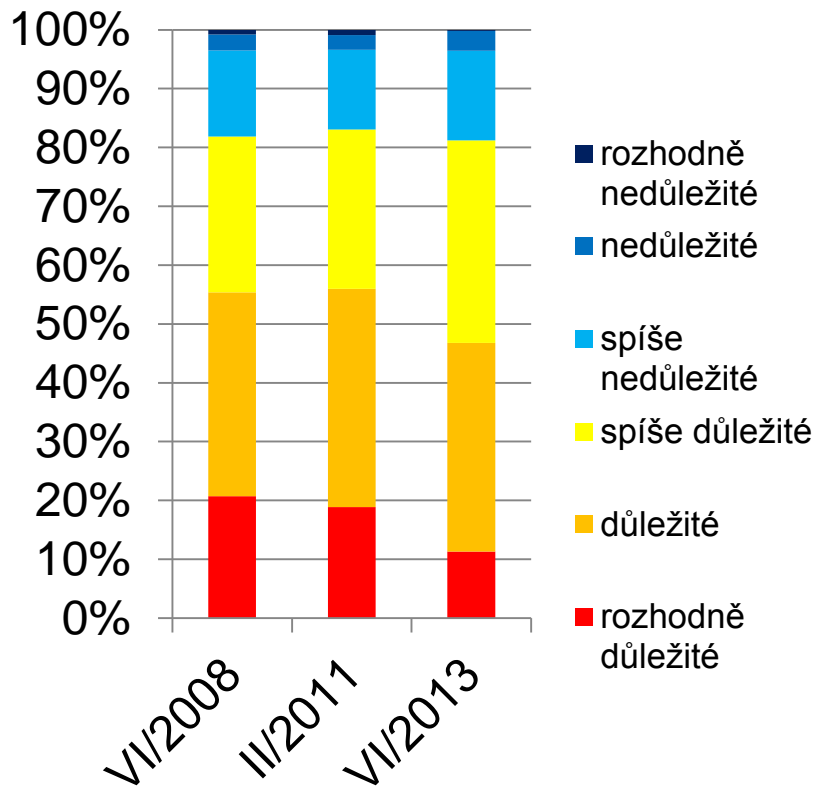


Hodnocení (2,02, 1,95, 1,91)

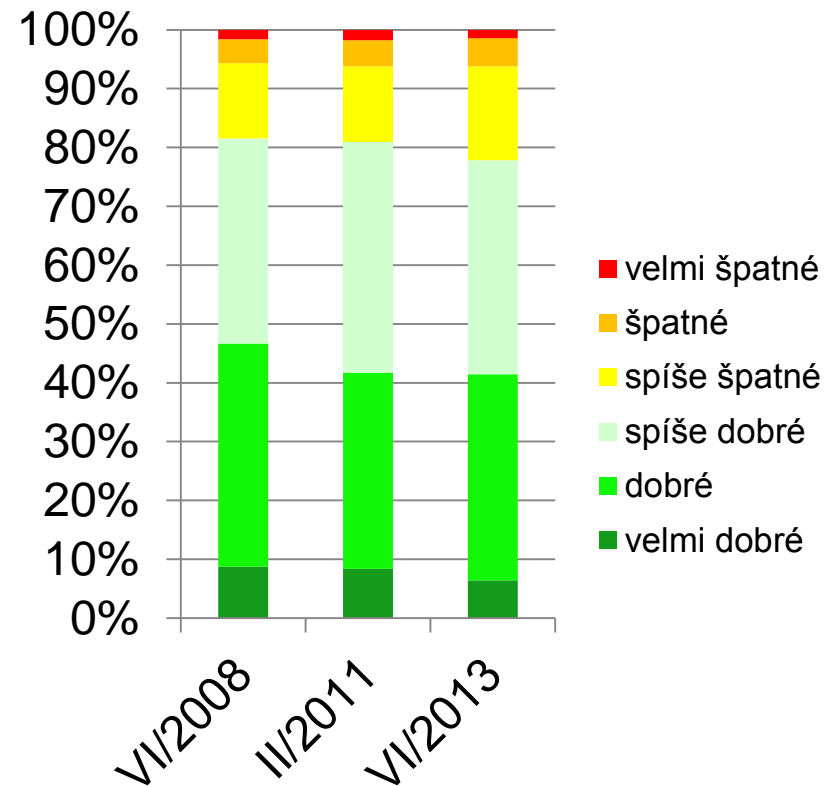


Postoje k dílčím aspektům práce – časová náročnost práce

Důležitost (2,46, 2,46, 2,65)

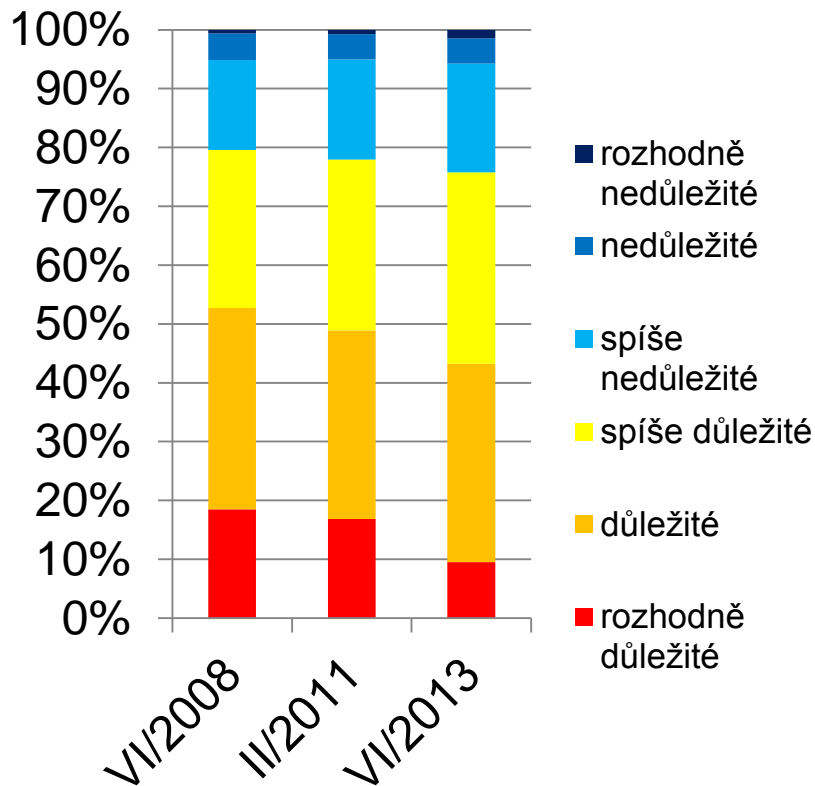


Hodnocení (2,70, 2,77, 2,82)

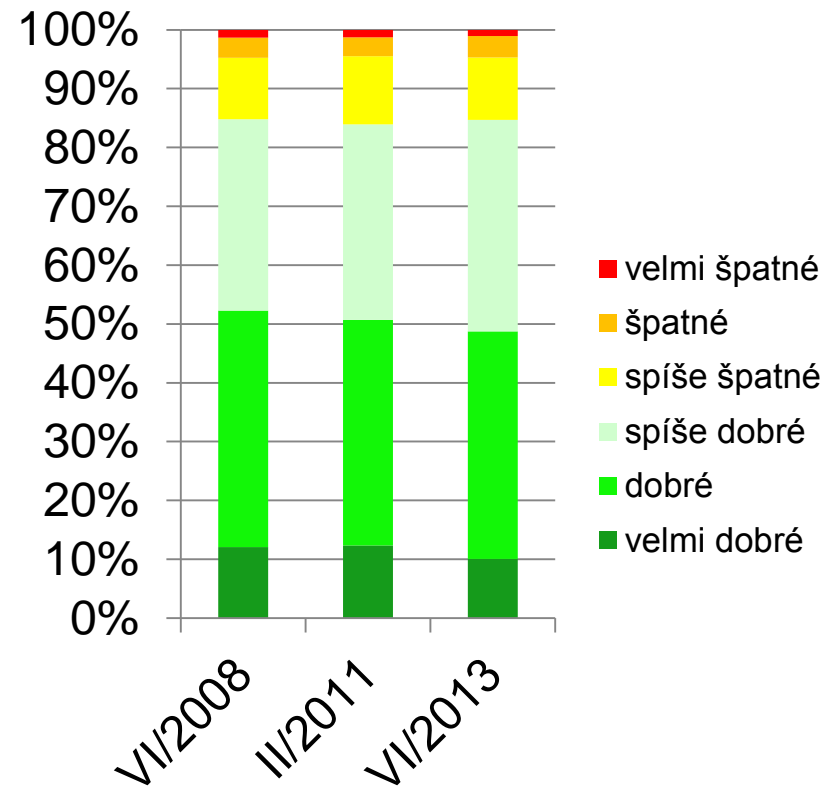


Postoje k dílčím aspektům práce – rozložení pracovní doby

Důležitost (2,55, 2,62, 2,79)

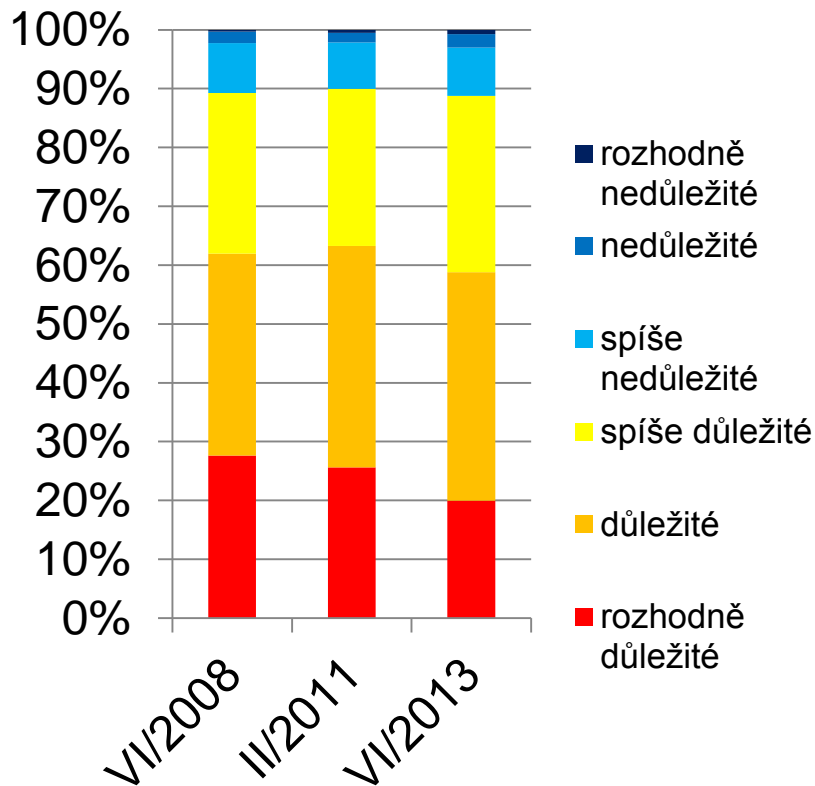


Hodnocení (2,57, 2,59, 2,62)

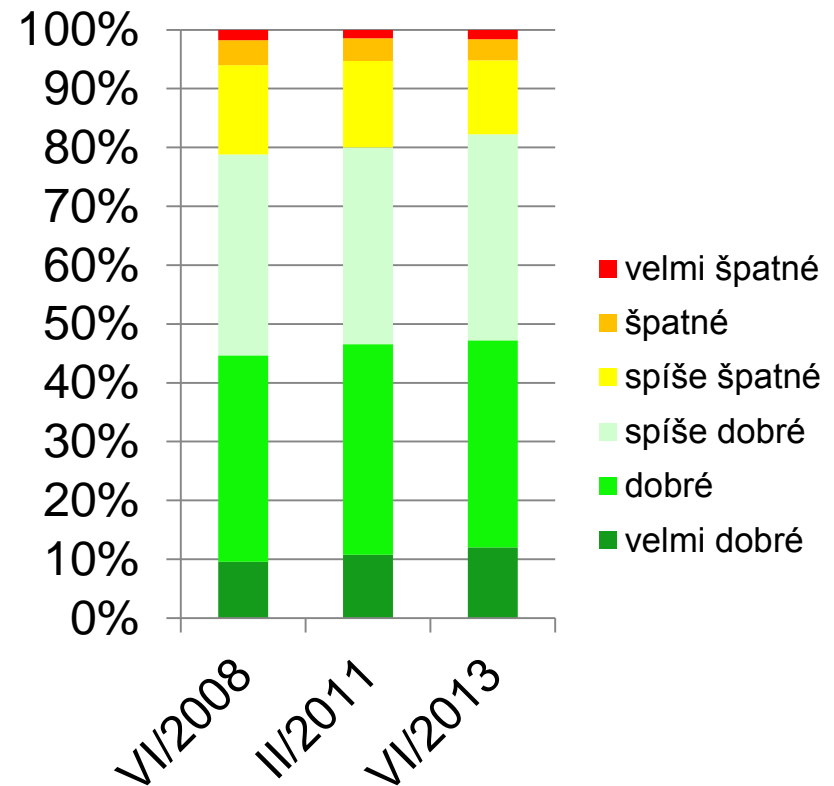


Postoje k dílčím aspektům práce – čas na rodinu, zájmy, odpočinek

Důležitost (2,24, 2,24, 2,36)

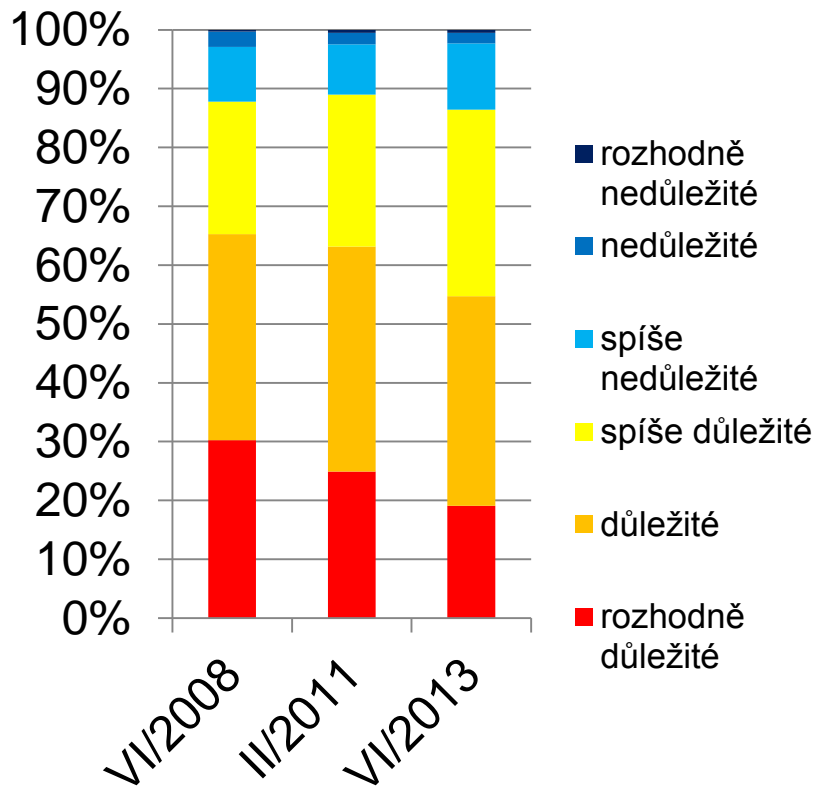


Hodnocení (2,75, 2,69, 2,65)

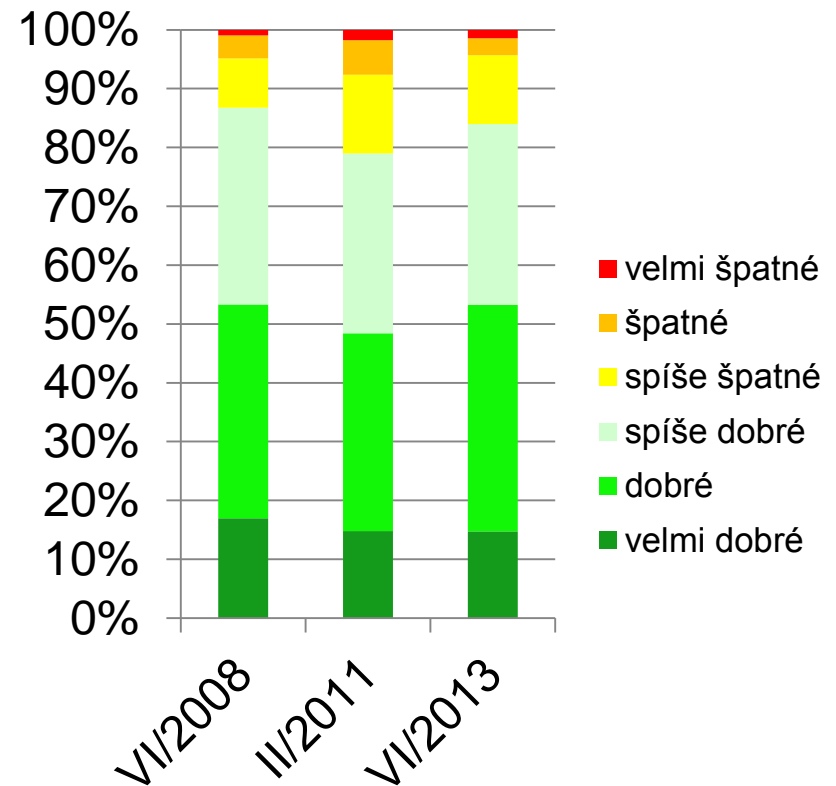


Postoje k dílčím aspektům práce – zajímavost práce

Důležitost (2,20, 2,26, 2,43)

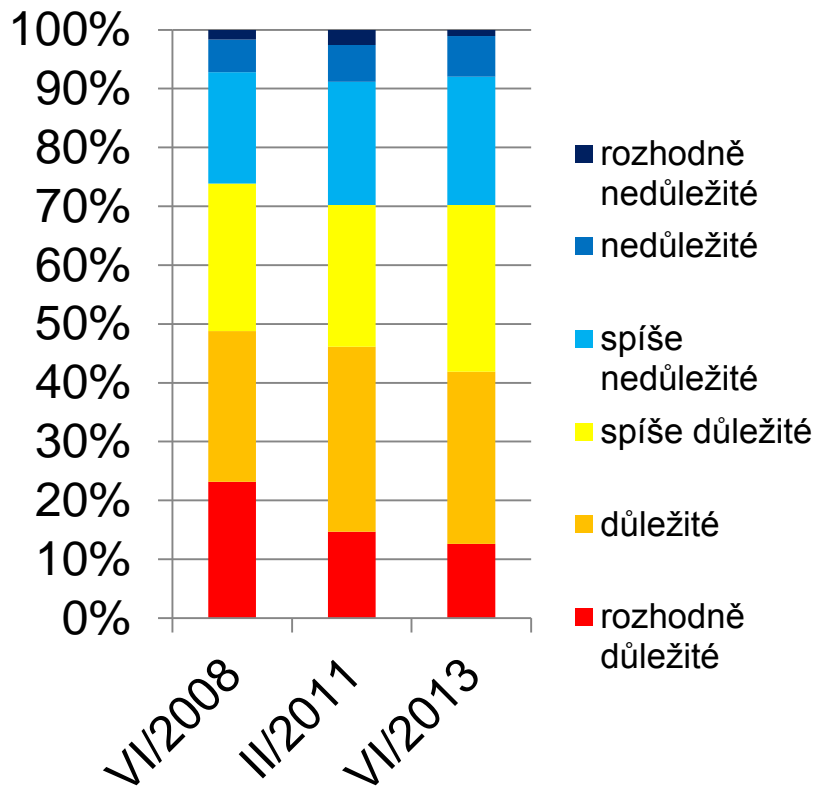


Hodnocení (2,49, 2,67, 2,54)

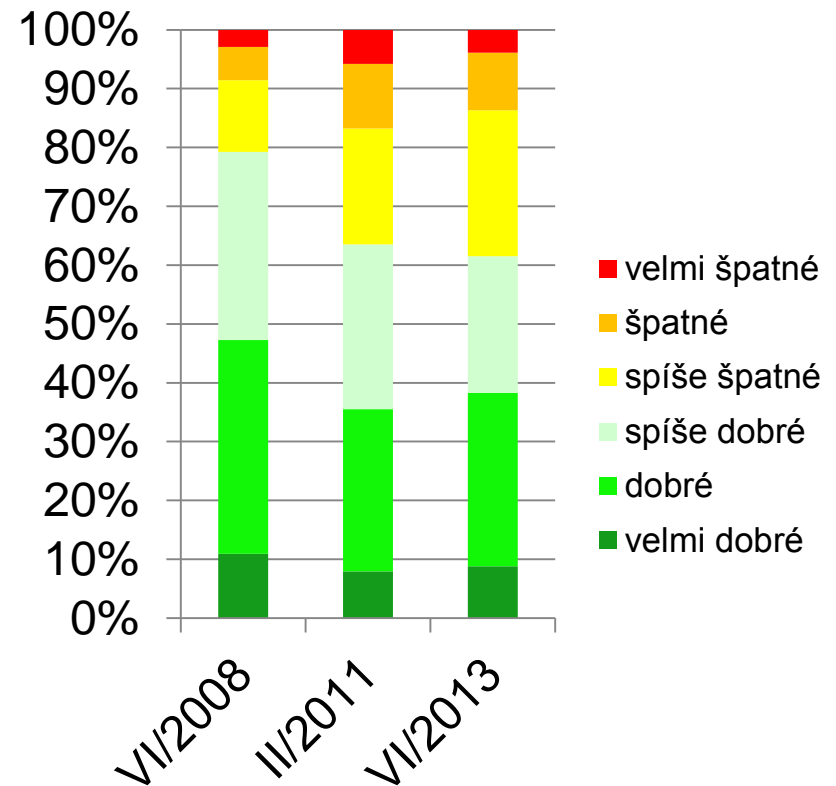


Postoje k dílčím aspektům práce – další vzdělávání, osobní rozvoj

Důležitost (2,63, 2,80, 2,84)

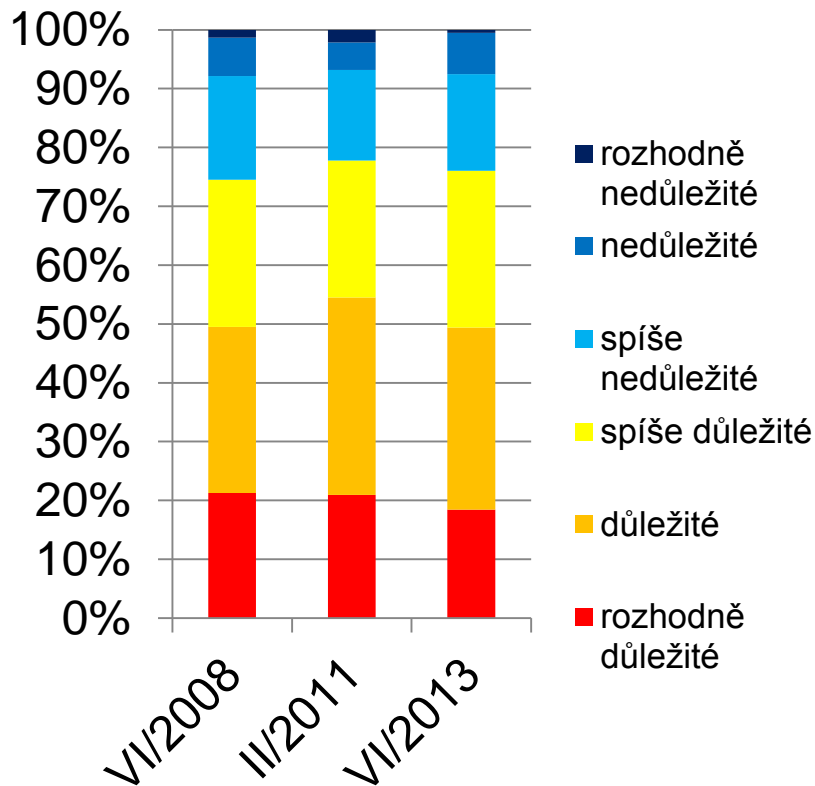


Hodnocení (2,74, 3,16, 3,09)

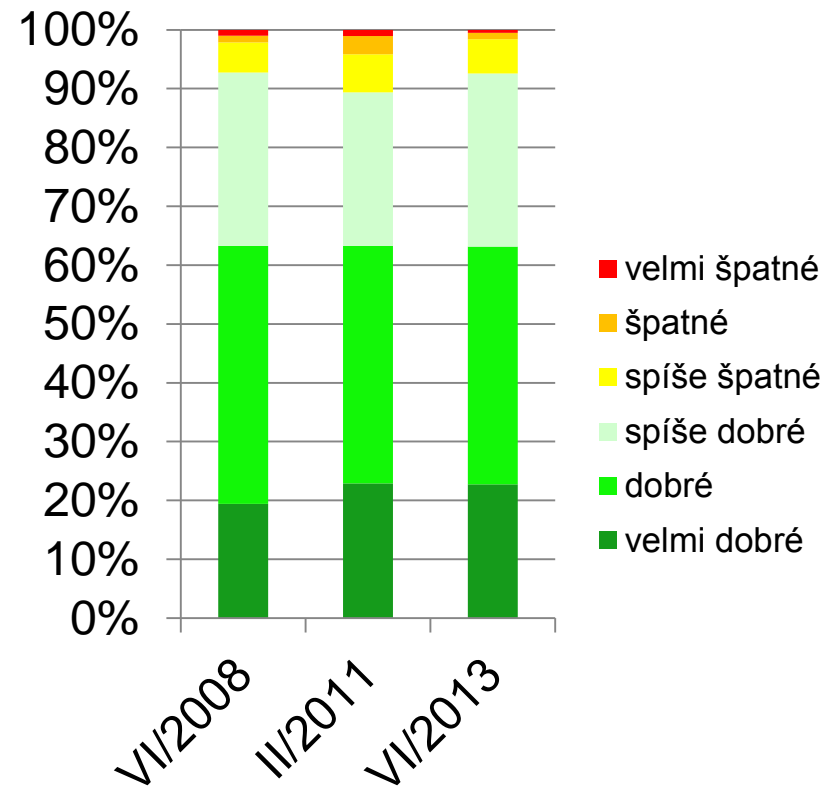


Postoje k dílčím aspektům práce – možnost pracovat samostatně

Důležitost (2,64, 2,56, 2,64)

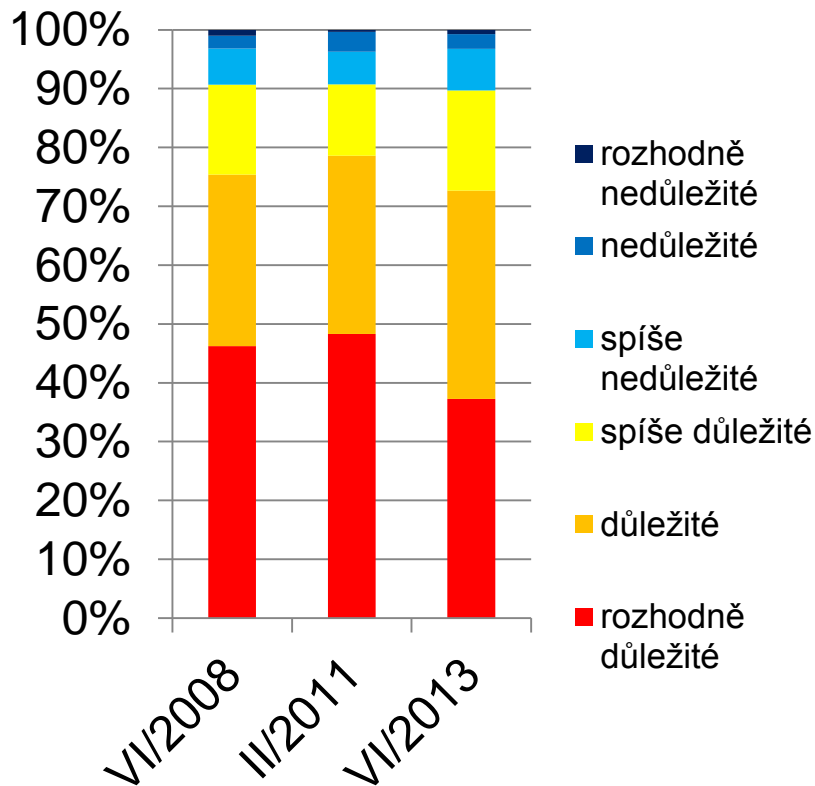


Hodnocení (2,28, 2,30, 2,24)

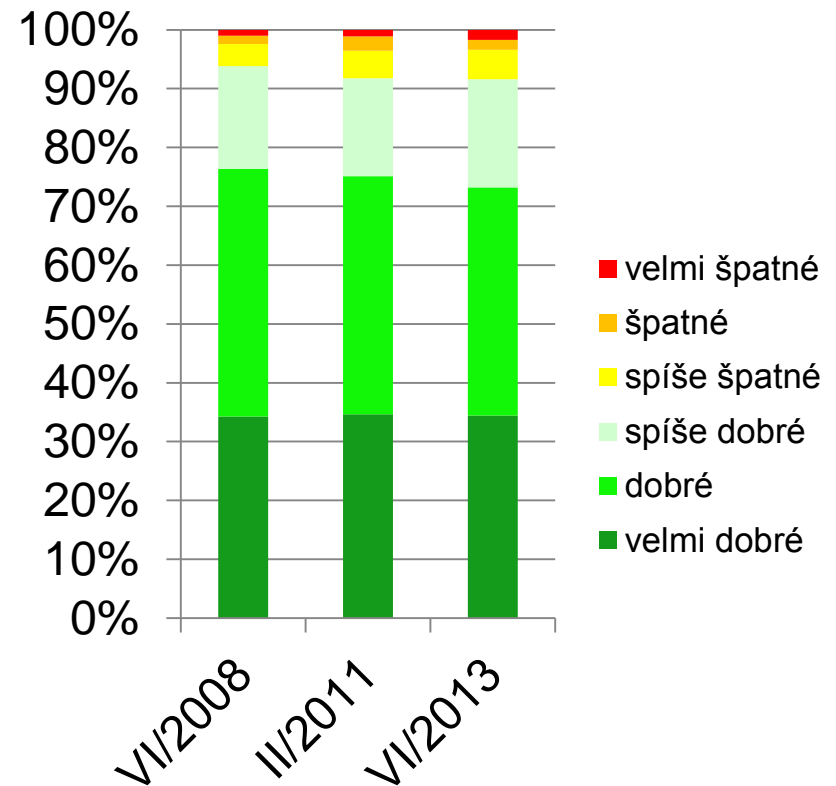


Postoje k dílčím aspektům práce – charakter pracovního poměru

Důležitost (1,92, 1,86, 2,04)

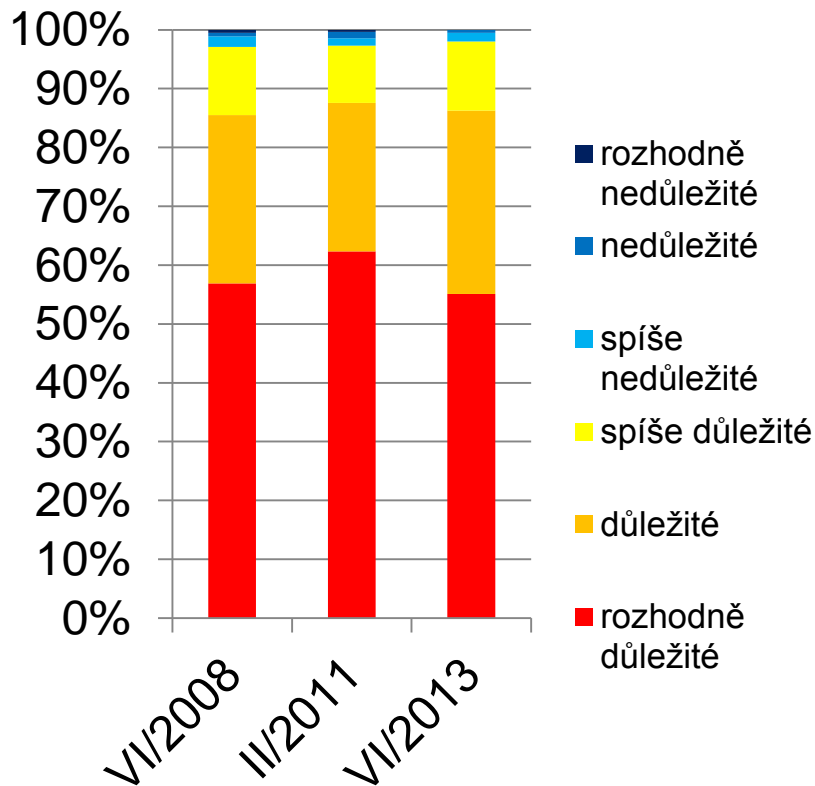


Hodnocení (1,99, 2,03, 2,06)

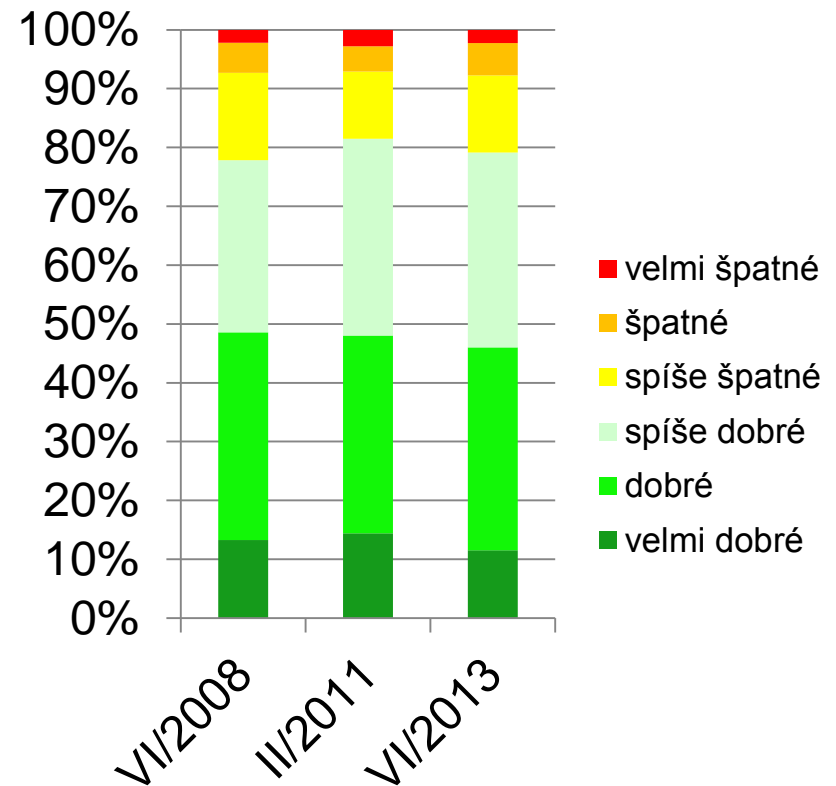


Postoje k dílčím aspektům práce – jistota pracovního místa

Důležitost (1,62, 1,55, 1,61)

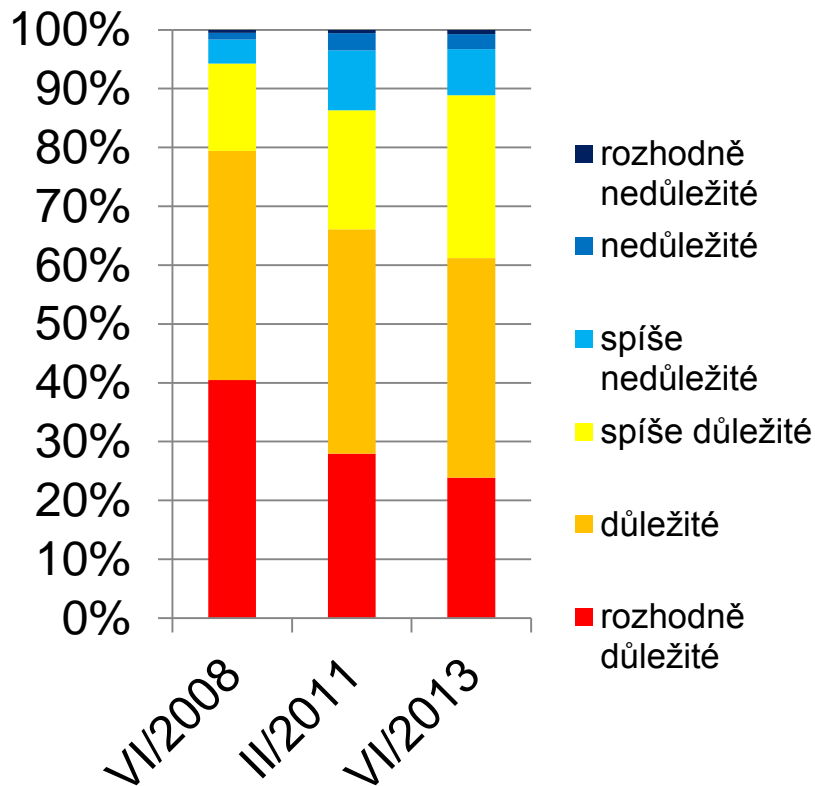


Hodnocení (2,70, 2,66, 2,73)

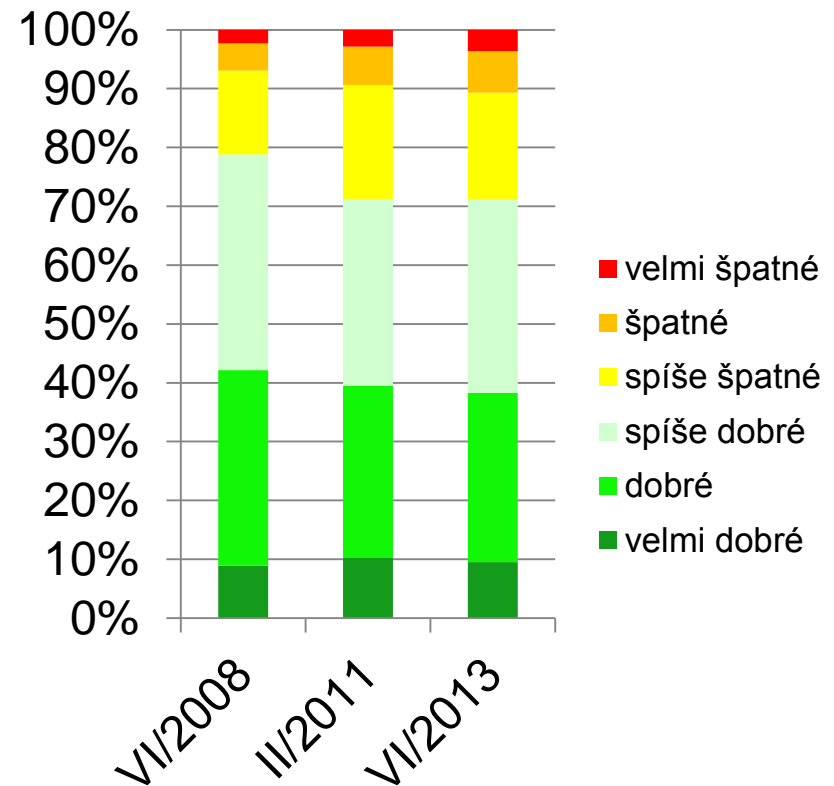


Postoje k dílčím aspektům práce – možnosti dalšího uplatnění na trhu práce

Důležitost (1,88, 2,24, 2,30)

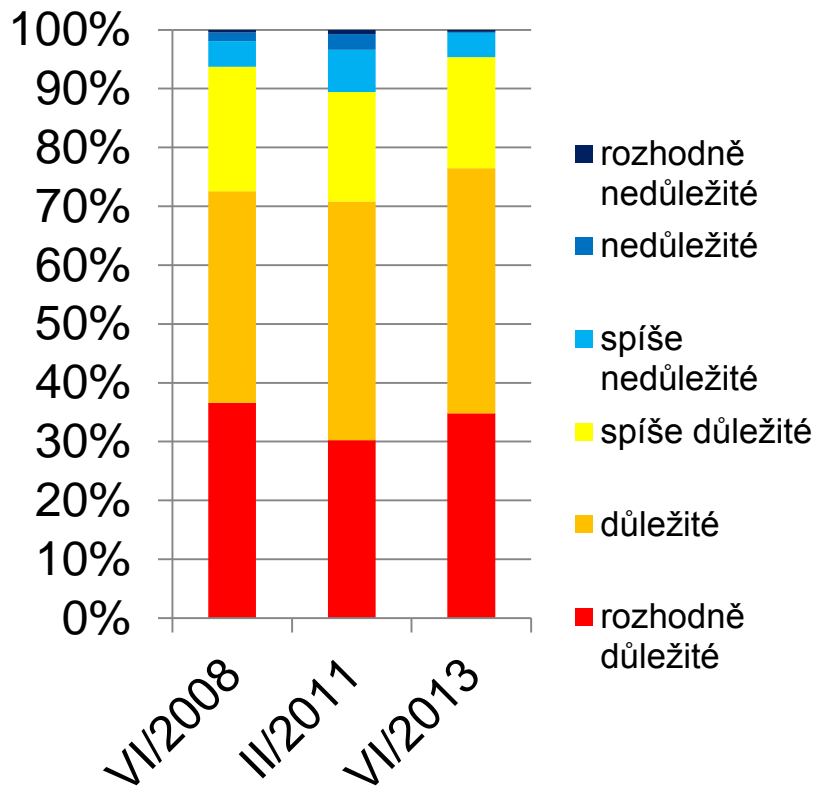


Hodnocení (2,79, 2,91, 2,95)

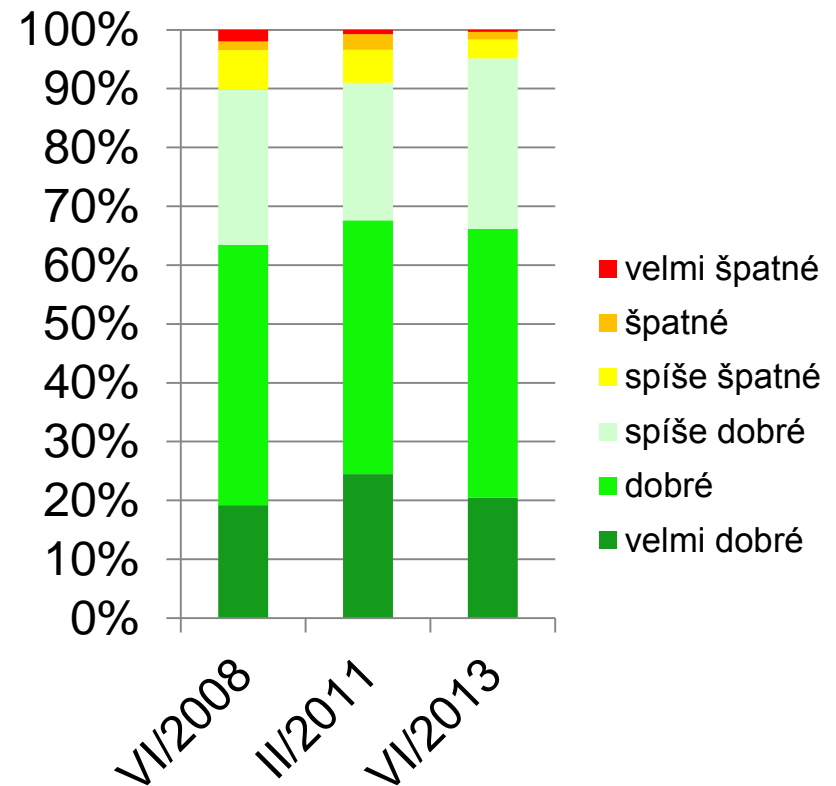


Postoje k dílčím aspektům práce – bezpečnost práce

Důležitost (2,00, 2,14, 1,94)

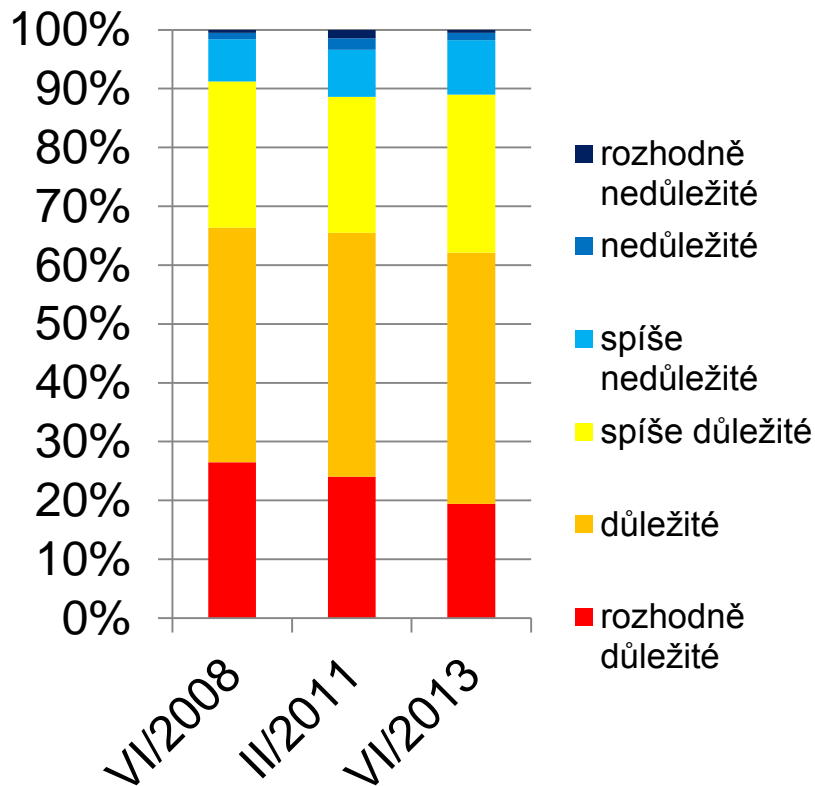


Hodnocení (2,33, 2,21, 2,20)

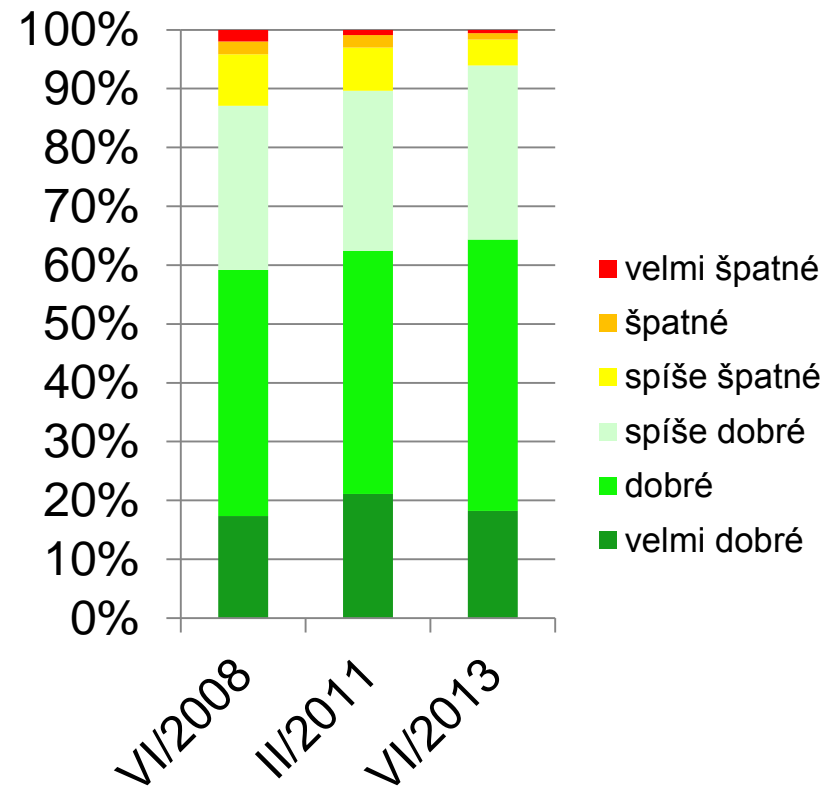


Postoje k dílčím aspektům práce – technické vybavení pracoviště

Důležitost (2,18, 2,27, 2,32)

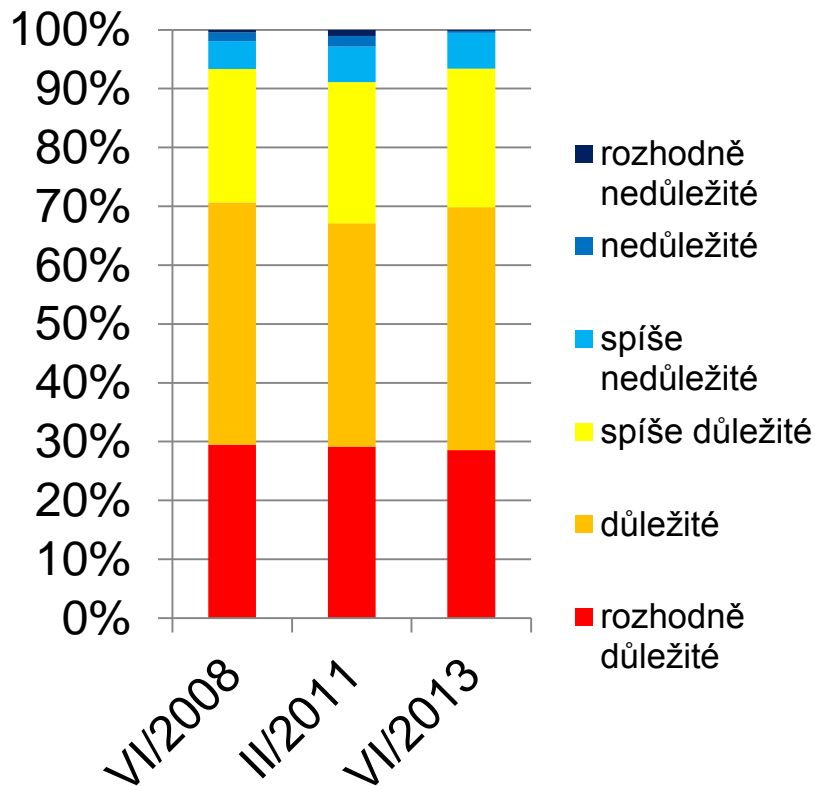


Hodnocení (2,42, 2,31, 2,26)



Postoje k dílčím aspektům práce – čistota a pořádek na pracovišti

Důležitost (2,09, 2,17, 2,09)



Hodnocení (2,25, 2,19, 2,08)

